

すこやかにくらしをはぐくもう！

社の都産業保健

vol.
41

MORINOMIYAKO OCCUPATIONAL HEALTH

contents

- ごあいさつ
- 特集 労働衛生のキホンの基
本当に健康な職場を目指すには作業環境管理もお忘れなく!!
- あなたの胃の健康度がわかります
ABC検診を受けてみませんか?
- 教えて! 超音波(エコー)検査
- 眠れていますか?
- News & Topics
 - 平成26年度 社の都産業保健会研修会開催しました
 - 全衛連 東北・北海道地方協議会
第23回職種別打合せ会議 山形市に12健診機関が参集
 - 平成26年度 全衛連功績賞及び奨励賞を受賞
 - がん対策推進企業アクション仙台セミナー
「がん検診のススメ」を開催
 - 平成26年度 全衛連保健師・看護師研修会 参加レポート
「採血は自己流になりがち 定期的な評価必要」
- 平成27年6月8日 レディースフロアOPEN!



ごあいさつ

一般財団法人 社の都産業保健会 理事長
山田 章吾

日頃より当会の事業運営に多大なるご理解とご協力をいただき、深く感謝申し上げます。

当会は昭和30年9月、東北寄生虫予防協会として設立し、昭和46年6月、宮城労働基準局長(当時)から財団法人宮城県労働衛生医学協会として設立許可を受けました。平成19年3月には、東北地区に本拠地を置く健診機関として初の厚生労働大臣認可機関として財団法人社の都産業保健会に名称を変更いたしました。また、公益法人制度改革により、平成24年4月には内閣総理大臣認可の一般財団法人社の都産業保健会として新たなスタートを切り、県内外の事業所で働く方々の健診事業を推進しております。

さて、平成26年度の巡回健診は昨年度とほぼ同数の健診件数を行うことができました。また、震災後からお借りしているホールボディカウンタ検診車により、県南および福島県の一部事業所の方々の被ばく線量測定を行ってまいりました。震災で大損壊を受けた小鶴本棟については、本年1月から一部解体、改修工事に入っております。

平成23年10月に仙台三越向かいのTICビルに開院しました一番町健診クリニックも皆様方のご支援をいただき、順調に業績を伸ばしております。昨年5月に同ビル4階に設置しましたMRI装置も脳ドックや二次検診に活躍しております。さらに、本年6月にレディースフロアを開設するべく、4階スペースの工事も進んでおります。いまだ厳しい環境にはございますが、経営状況も徐々に改善してきており、さらなる飛躍に向けて頑張りたいと存じます。

昨年6月に労働安全衛生法が改定され、本年12月より従業員50人以上の事業所のメンタルヘルスチェックが義務化されます。私どもの所属する全国労働衛生団体連合会は当初からこのメンタルヘルスチェックに取り組んで参りました。私どももメンタルヘルスチェックが順調に行われるように万全の体制で臨みたいと考えております。

平成23年3月に発生した東日本大震災から丸4年が経過しますが、いまだに仮設住宅で不自由な生活をされている方々がおられますし、また福島原発事故後の被ばくや風評被害に苦しんでいる方々もおられます。風化されることなく、なお一日も早い復興と復旧をお祈り申し上げます。今後とも皆様方に信頼いただける健診機関として全職員一丸となって健診事業を進めてまいりますので、更なるご指導ご支援をお願い申し上げます。ごあいさつとさせていただきます。



特集 労働衛生のキホンのキ

本当に健康な職場を目指すには 作業環境管理もお忘れなく!!



労働衛生対策の基本である「労働衛生の3管理」のうちの「作業環境管理」に焦点をあて、今回は「作業環境測定」を特集します。

作業環境測定とは

労働安全法では、「作業環境測定」とは「作業環境の実態を把握するため空気環境その他の作業環境について行うデザイン、サンプリング及び分析(解析を含む)をいう」と定義されています。

作業環境中に有害な因子が存在する場合は、それを除去する、濃度を低減させる等、有害因子による労働者の健康障害を未然に防止することが必要です。

作業環境中に存在する有害因子としては、有機溶剤(トルエン等)、金属(マンガン等)、特定化学物質(弗化水素等)などがあります。

労働者の健康障害を防止するためには、作業環境中にこれら

の有害因子が存在するか否か、存在するのであればどの程度が、またその環境下で働く労働者がこれらの有害因子にどの程度ばく露しているかを把握しなければなりません。この、把握をすることを広い意味での作業環境測定といいます。

やや難しい表現ですので、作業環境測定は「職場の健康診断」と考えて下さい。皆様毎年1回(あるいは2回)健康診断を行っているように、職場も定期的に健康診断(作業環境測定)を行うことで、身体(職場の環境)に異常がないかをチェックし、皆様の健康を守ろうというものです。

作業環境測定の必要な作業場所

作業環境測定は、以下に掲げる作業場について行うことが法令で義務づけられています。

表中の○印は、指定作業場と呼ばれ、有資格者(作業環境測

定士)に測定を行わせなければならない作業場です。その他は、職場の担当者等でも測定を行うことのできる作業場です。

作業環境測定を行うべき作業場 / 作業場の種類(労働安全衛生法施行令第21条)				
①	土石、岩石、鉱物、金属又は炭素の粉じんを著しく発散する屋内作業場	6	イ 放射線業務を行う管理区域	
2	暑熱、寒冷又は多湿の屋内作業場		ロ 放射性物質を取り扱う作業室	
3	著しい騒音を発する屋内作業場		ハ 事故由来廃棄物等取扱施設	
4	坑内の作業場	7	ニ 坑内の核原料物質の掘採業務を行う作業場	
			イ 炭酸ガスが停滞する作業場	特定化学物質等(第1類又は第2類物質)を製造し又は取り扱う屋内作業場
			ロ 28℃を超える作業場	8 石綿等を取り扱い、若しくは試験研究のため製造する屋内作業場
5	中央管理方式の空気調和設備を設けている建築物の室で、事務所の用に供されるもの	9	ハ 通気設備のある作業場	
			8	9 一定の鉛業務を行う屋内作業場
			10	10 酸素欠乏危険場所において作業を行う場合の当該作業場
11	11 第1種又は第2種有機溶剤を製造し、又は取り扱う屋内作業場			

作業環境測定と健康診断の関係

作業環境測定の義務付けられている作業場では、労働者の健康を保持するために、ほとんどの場合、健康診断等も併せて実施しなくてはなりません。

環境測定結果と健康診断結果を併せて評価することができれば、それぞれ単独で行った場合には見逃してしまう恐れのあるリスクを発見することが可能になります。例えば、【環境測定結果は良好なのに、健康診断結果が思わしくない】といった場合…、有機溶剤が高濃度で発散する非定常的な作業が行われている、

あるいは有機溶剤の発生源と労働者の呼吸域との距離が非常に近いなどといったことが考えられます。その場合には、より詳細な作業状況の聞き取りを行った上で作業環境測定を行ったり、通常の測定に加えて個人ばく露測定を実施することで、原因の追及を行い、労働者の安全と健康に繋がっていきます。

当会は作業環境測定、健康診断の両方を行っている総合的労働衛生機関です。お客様のご要望があれば、測定・健診結果を併せて評価させていただきます。

TOPIC
~法改正~

昨年6月25日に改正労働安全衛生法が公布され、クロロホルム他9物質^{*}が有機溶剤から特定化学物質へと移行になり、平成26年11月1日より施行となりました。

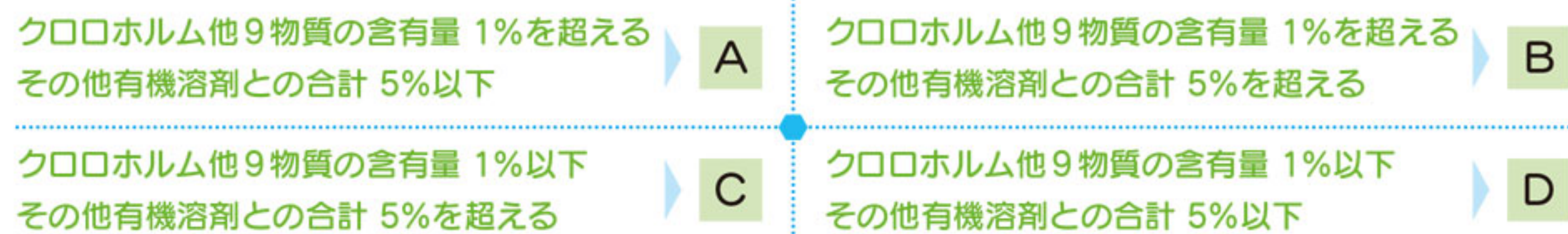
クロロホルム他9物質とは…

- クロロホルム
- 四塩化炭素
- 1,4-ジオキサン
- 1,2-ジクロロエタン
- ジクロロメタン
- スチレン
- 1,1,2,2-テトラクロロエタン
- テトラクロロエチエン
- トリクロロエチレン
- メチルイソブチルケトン

今回、特定化学物質に移行となったクロロホルム他9物質は発がん性を有することが判明しており、そのため発がん性を踏まえた健康障害防止の措置が義務付けられることとなります。

具体的には、作業記録の作成、健診結果等の記録の30年間の保存、作業環境測定・健康診断の実施等が必要となります。

なかでも作業環境測定についての考え方が非常に複雑ですので、解りやすくご説明します。クロロホルム他9物質はその含有率、及びその他の有機溶剤の含有率の組み合わせによって測定内容が異なります。組み合わせは4パターンあり、以下の通りです。



- そして、それぞれの測定内容は
- A クロロホルム他9物質のみの測定
 - B クロロホルム他9物質の測定 + その他有機溶剤と合わせた混合有機溶剤としての測定
 - C その他有機溶剤と合わせた混合有機溶剤としてのみ測定
 - D 測定の必要なし

例

クロロホルム3%、トルエン10%、キシレン20%を含有する塗料を使用した塗装作業の場合…

クロロホルム他9物質の含有量 = 3% > 1%
 その他有機溶剤との合計 = 3% + 10% + 20% = 33% > 5%
 上記表の B に該当し、クロロホルム他9物質の測定 + その他有機溶剤と合わせた混合有機溶剤としての測定が必要です。

測定が必要か否か、どういう測定が必要か判断するには、まず使用している有害物の種類を確認します。その後有害物の含有率を調査し、上記のどの組み合わせに該当するかを判断します。その際、SDS(安全データシート)があるとスムーズに進められると思います。また含有率により適用される法令も異なりますので、注意が必要です。

ご不明なことや、判断に困る場合には、お気軽にお問い合わせ下さい。



環境測定(ミニポンプ)

よくある質問

Q 作業環境測定は必ず実施しなければならないのですか？

A 労働安全衛生法第21条には、作業環境測定を行うべき10種類の作業場が定められており、有機溶剤中毒予防規則等の関連規則により、それぞれの測定の種類、測定回数、記録の保存年数が定められています。また作業環境測定は、環境中の有害物濃度を把握し、その結果に基づいて排気装置の設置、作業方法の改善等の措置を講じて良好な環境の実現、維持につなげるためのものでもありますので、法的に該当する場合に実施するのはもちろんのこと、該当しない場合についても、有害物のリスク管理の視点から測定を実施することをお勧めします。



検知管法

Q 有害業務の作業頻度が少ないですが、測定は必要ですか？

A 基本的には、有害物質の使用量・作業頻度が少なくても測定が必要になることはありません。しかし例外的に、作業期間が短く、今後その作業が行われない場合には測定は不要と思われます。また有機溶剤の場合には、使用量が一定値以下であれば測定の規定が適用除外になる場合があります。(ただし所轄労働基準監督署長の認定が必要です。)



液体捕集法

Q 管理区分とは何ですか？

A 作業場所の測定結果の評価をする際に、環境の状態を分類する方法です。管理区分には3種類あり、
 第1管理区分(作業環境管理が適切に行われている)
 第2管理区分(作業環境管理に改善の余地がある)
 第3管理区分(作業環境管理が適切でない)
 と区分されます。信号機に例えるなら、青、黄、赤と考えるとイメージしやすいかもしれません。



固体捕集法

Q 作業環境測定の評価結果が第3管理区分と評価されました。どのような改善方法がありますか？

A 第3管理区分に区分された場所については、「直ちに、施設、設備、作業工程、又は作業方法の点検を行い、その結果に基づき、改善に必要な措置を講じ、第1管理区分又は第2管理区分となるようにしなければならない。また労働者に有効な呼吸用保護具を着用させなければならない。」と規定されています。呼吸用保護具の着用は、あくまで応急的な措置に過ぎませんので、根本的な改善策としては一般的に以下の様な方法が挙げられます。

1. 有害物質の製造、使用の中止、有害性の少ない物質への転換
2. 生産工程、作業方法・手順の改良による有害物質の発散の防止
3. 設備の密閉化、自動化、遠隔操作、有害工程の隔離
4. 局所排気装置、プッシュプル型換気装置の設置による有害物質の拡散防止
5. 全体換気による有害物質の希釈排出

以上の措置を、場合によっては併用して改善していくことが重要です。また改善措置を講じた後には、その効果を確認するため、再度環境測定を行い、結果の評価を行う必要があります。当会では、測定結果に基づいた環境改善のご提案なども行っております。

Q どのような有害物質でも測定は行っていますか？

A 測定対象物質については基本的に測定を行っておりますが、物質によっては技術的な検討を要する場合がございますので、詳しくは当会、環境測定課までお問い合わせ下さい。



あなたの胃の健康度がわかります

ABC検診を受けてみませんか？

ABC検診は採血で胃の健康度を調べる検査です。胃の健康度をABC分類し、胃がんリスクのある人にしぼって精密検査を行うことで、効率的にがんが発見されています。

ABC分類とは？

胃粘膜萎縮(老化)マーカーのペプシノゲン(PG)検査と胃潰瘍・十二指腸潰瘍、胃がんの発生に強く関与しているといわれるヘリコバクター・ピロリ(Hp)抗体価検査を組み合わせ、胃の健康度を4群にリスク分類(ABC分類)します。リスクに応じて内視鏡検査の必要性および頻度を設定し効率的に検診を行う手法です。

ヘリコバクター・ピロリ除菌後の方は、E群(除菌群)とし、ABC分類対象外とします。

ABC分類		Hp抗体検査	
		(-)	(+)
PG検査	(-)	A群	B群
	(+)	D群	C群

A群

健康な胃粘膜で胃の病気になる危険性は低いと考えられますが、皆無ではありません。胃の検診(内視鏡またはレントゲン)とあわせるとより安心です。

B群

消化性潰瘍などの胃疾患の危険性があり、1000人に1人の胃がん発生の報告があります。2~3年ごとに胃内視鏡の検査を受けましょう。

C群

胃がんなどの病気になりやすいタイプです。内視鏡による定期的な検査を受け、胃の病気の早期発見・早期治療に努めましょう。ピロリ菌の除菌治療を受けることをお勧めします。

D群

ピロリ菌が住めなくなるほど胃の萎縮が進行している可能性があります。胃がんなどの病気になるリスクが高い状態です。必ず、内視鏡検査を受けましょう。また、異常が見つからなくても、毎年、内視鏡検査をしましょう。

E群

ABC分類対象外

ヘリコバクター・ピロリ除菌後の方は、E群(除菌群)として定期的に内視鏡検査を受診しましょう。

E群(除菌群)は除菌により胃がん発生率は1/3程度に低下するという報告もありますが、決して0%になるわけではありませんので、除菌後も内視鏡検査による経過観察が必要です。

注意

以下の方は正しい結果が得られない可能性がありますので、この検査は不適です。

- 明らかな上部消化器症状のある方
- 食道・胃・十二指腸疾患で治療中の方
- 胃酸分泌抑制薬(プロトンポンプ阻害薬)服用中もしくは2カ月以内に服用していた方
- 胃切除された方
- 腎不全の方(目安としてクレアチニン値3mg/dL以上)
- ヘリコバクター・ピロリ菌の除菌治療を受けた方(E群)



シリーズ 1

教えて! 超音波(エコー)検査

超音波は人間の耳には聞こえない高い周波数の音波で、一定方向に強く放射され直進性が高いという性質があります。この性質を利用して、体の組織に超音波を発信し、そこから返ってくるエコー(反射波)を受信し、コンピュータ処理で画像化して診断するのが超音波検査(エコー検査)です。放射線被ばくの心配がなく繰り返し行うことができる検査です。

組織の組成によってそれぞれ基本的なパターンがありますが、腫瘍、ポリープ、炎症、結石などは正常な組織と組成が異なるため、超音波画像では正常な組織との境界にコントラストが生じます。そのコントラストから異常が生じていることを見つけ出す検査です。

当会では以下5つのエコー検査を行っています。

- ① 腹部エコー検査
- ② 頸部エコー検査
- ③ 心エコー検査
- ④ 乳腺エコー検査
- ⑤ 経膈エコー検査

超音波(エコー)って、プローブでなでるだけでわかる検査なんだね。



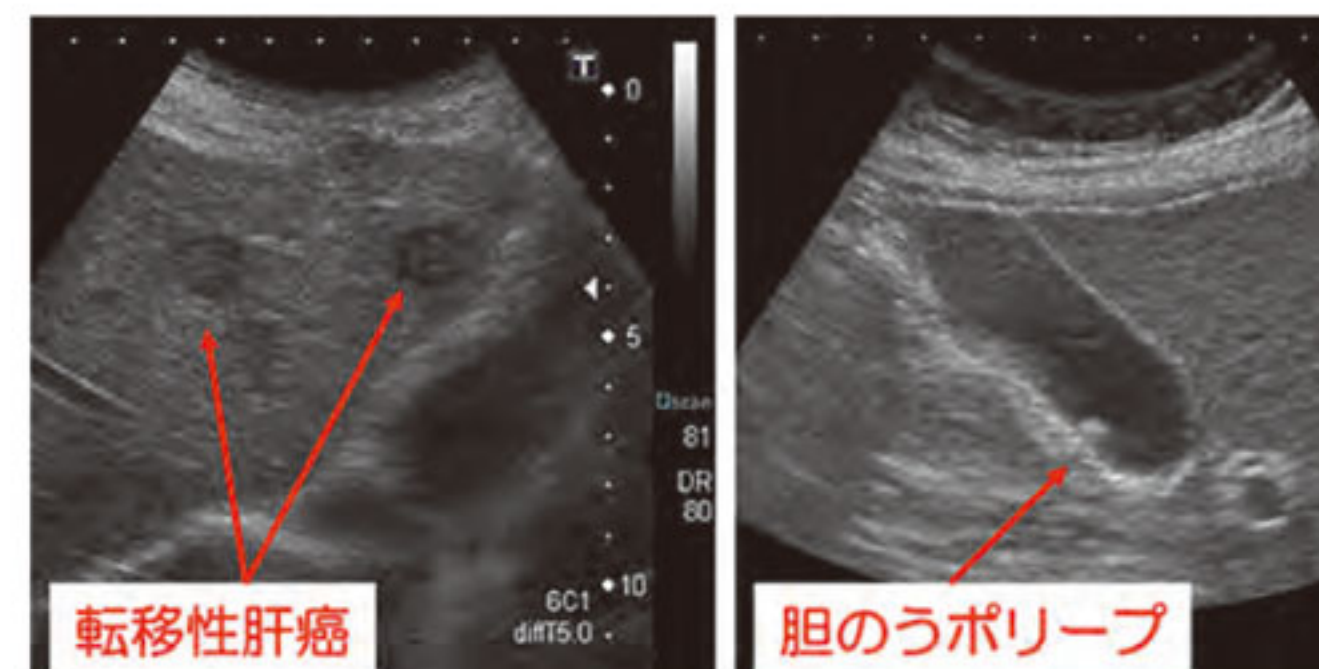
1 腹部エコー検査

どのように行う検査ですか？

おなかに超音波をあておなかの中の臓器の見る検査です。ベッドに寝ていただき、おなかにゼリーを塗り、プローブを押し当て、腹部内臓器の断面層の画像をモニターテレビで観察します。検査部位により横向きや座った姿勢で検査を受けます。

何がわかる検査ですか？

主に、肝臓、胆のう、腎臓、膵臓、脾臓などが対象です。さらに膀胱、前立腺、子宮をみることもあります。脂肪肝や胆石、腎結石、ガンなどの病気がわかります。



この検査で注意する点は何ですか？

基本的に腹部内に空気が多く存在すると、画像がよく見えません。食事の後では消化管内に空気が発生しやすいので、絶食の状態で行います。膀胱を検査する場合は尿がたまっているほうが詳しく観察できるので、検査前の排尿は我慢するようにします。

当日の服装で気をつけることは？

腹部を十分に広くだすため、ズボンやスカートは腰の位置まで下げていただきます。おなかの開きやすい服装でお越しください。

検査時間はどのくらいですか？

10~20分程度です。

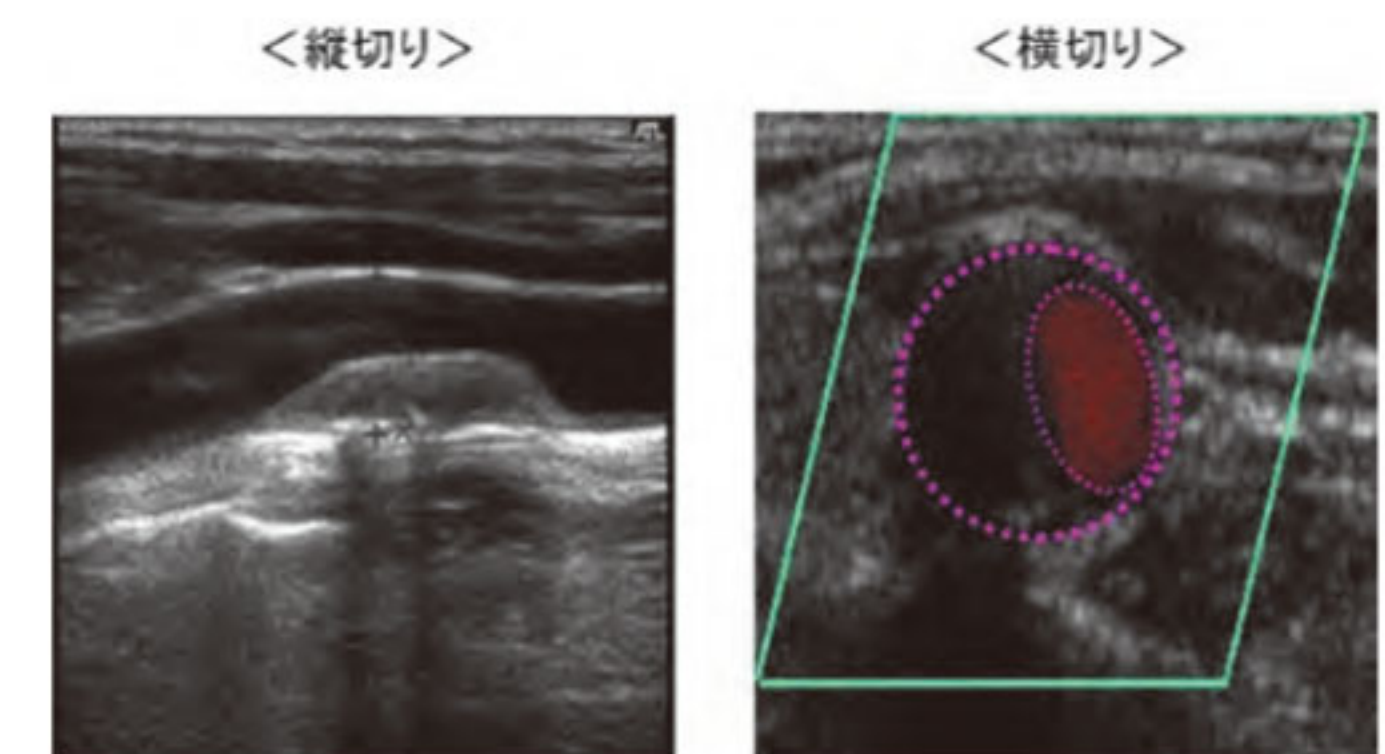
2 頸部エコー検査

どのように行う検査ですか？

首に超音波をあて、首の左右にある頸動脈の様子を見る検査です。頸動脈は脳に血液をおくる重要な動脈です。ベッドに仰向けに寝た状態で枕を外し、首の部分にゼリーを塗り、プローブをあてて、検査します。

何がわかる検査ですか？

血管壁を観察して、動脈硬化の有無を調べます。血管の内中膜複合体の厚み(IMT)を測定し、動脈硬化の評価をします。また、血管のつまり具合、プラーク(壁隆起の有無)を確認します。プラークが大きくなって狭窄や閉塞の原因になったり血流に乗って脳まで流れていって脳梗塞の原因になることもあります。頸動脈は全身の血管の中で一番動脈硬化が起こりやすい場所なのでこのことから全身の動脈硬化の程度が推測されます。



この検査で注意する点は何ですか？

食事の影響はありませんが、検査時間が長いので、検査前にトイレにいらしてくださいと安心です。

当日の服装で気をつけることは？

首のまわりが出しやすい服装でお越しください。

検査時間はどのくらいですか？

30分程度です。

今回は③の「心エコー検査」を探検!



眠れていますか？

睡眠は心や生活習慣病など様々なところに影響しています。忙しい時期は特に睡眠時間を削りがち。良い睡眠で毎日を元気に過ごしましょう。



睡眠の目的

睡眠は脳や体を休めるためだけでなく、自律神経の調子を整えたり、成長ホルモンが分泌され、体の機能修復が行われる大事な時間です。
成長ホルモンは骨や筋肉などの発育に必要で、新しい細胞を作り、肌をイキイキさせるのにも重要です。

寝つきをよくするには

- **室温** 夏は25度、冬は18度程度。湿度は50～60%が理想。
- **カーテン** 外部からの光や音を遮ってくれるものがおススメ。ただし遮光性が高いと朝の目覚めが悪くなることもあるので状況にあわせてチョイスを。
- **照明** 寝る前はオレンジ色の間接照明を使うと寝つきが良くなります。
- **入浴** 就寝30分から1時間前にぬるめのお風呂に浸けると副交感神経が働き安眠しやすくなります。

健康づくりのための睡眠指針2014～睡眠12箇条～

厚生労働省より、平成26年4月に「健康づくりのための睡眠指針2014」が発表されました。指針には、科学的知見に基づく快眠のためのポイントが挙げられています。

睡眠12箇条の第1条は総論を、第2条から第5条では睡眠に関する基本的な科学的知見を、第6条から第10条では予防や保

健指導の方法を、第11条から第12条では早期発見のための要点について、主に指摘しています。

この指針には12箇条の解説もありますので、睡眠習慣を見直したい！という方はチェックしてみてください。

厚生労働省 健康づくりのための睡眠指針2014 [検索](#)

睡眠12箇条

- 1 良い睡眠で、からだも心も健康に
- 2 適度な運動、しっかり朝食、ねむりとめざめのメリハリを
- 3 良い睡眠は、生活習慣病予防につながります
- 4 睡眠による休養感は、こころの健康に重要です
- 5 年齢や季節に応じて、ひるまの眠気で困らない程度の睡眠を
- 6 良い睡眠のためには、環境づくりも重要です
- 7 若年代は夜更かしを避けて、体内時計のリズムを保つ
- 8 勤労世代の疲労回復・能率アップに、毎日十分な睡眠を
- 9 熟年代は朝晩メリハリ、ひるまに適度な運動で良い睡眠
- 10 眠くなってから寝床に入り、起きる時刻は遅らせない
- 11 いつもと違う睡眠には、要注意
- 12 眠れない、その苦しみをかかえずに、専門家に相談を

睡眠のアレコレ

寝床に入るのは眠くなってから？

寝つきをよくするには眠くなってから寝床に入ることが重要です。眠くないうちに寝床に入ると「寝なければ」と焦ってしまい、眠れなくなってしまうことがあります。

睡眠には個人差がある？

睡眠時間は年齢とともに短くなります。15歳前後で8時間だったものが65歳では約6時間に!!

睡眠不足は太るの？

睡眠不足になると血糖が高くなったり、食欲を増進させるホルモンが増え、食べ過ぎて体重増加につながります。

眠りと病気は関係あるの？

うつ病では9割近くの方が何らかの不眠の症状を訴えるといわれています。また日中の強い眠気は睡眠時無呼吸症候群やナルコレプシーの可能性も!

眠りと携帯電話は関係あるの？

寝床に入ってから携帯電話やスマートフォンを使っていると体内時計が遅れるという研究結果があります。寝床に入ったら携帯電話はやめましょう。

寝酒は良くないの？

寝酒は寝つきが良くなるように思われがちですが、良い睡眠がとれず、中途覚醒を引き起こしやすくなります。寝タバコもニコチンに覚醒作用があるので、どちらも控えましょう。

平成26年度社の都産業保健会研修会開催しました



社の都産業保健会主催の研修会を平成27年2月18日(水) 仙台サンプラザにおいて開催しました。当会主催の研修会は、昨年度やむなく実施ができなかったため2年ぶりの開催となりましたが、各企業の健康管理担当者など約100人の方にご参加いただきました。

講演は第一部として、当会一番町健診クリニックの大内清昭先生より「肝機能が心配な方に」と題し、脂肪肝、アルコール性肝障害、ウイルス性慢性肝炎のそれぞれの症状と原因、改善方法などを分かりやすく講演されました。アルコール性脂肪肝の場合は従来より肝硬変や肝臓がんに移行することが指摘されていましたが、脂肪肝と診断された方の約1割はアルコールを飲まない人の脂肪性肝炎(非アルコール性肝炎:NASH)であり、NASHは肝硬変や肝臓がんに進化するタイプの肝炎を伴っているため適切な診断と治療が重要であると説明されました。

第二部は、宮城県立精神医療センター副院長の角藤芳久先生より「職場のメンタルヘルス」と題し、職場における精神障害の発生要因や職場のメンタルヘルス対策、今年12月からはじまるストレスチェック制度の概要を問題点も含め講演されました。角藤先生は、こころの健康問題は偏見が多く、また個人差があるため客観的な測定が難しいこと、職場配置や人事異動等によって影響をうけること、職場以外の問題が要因として影響を受けることに留意しなければならないと強調されました。また、ストレスと上手付き合っていくためには、自分のストレスについて良く知り適切な対処法を用意しておくことが必要と述べ、「こころと脳は疲労することを知らず」「自分のとらわれ・認知のクセを知る」、「負担の軽減を考える～助けを求め・相談する」、「気晴らし・笑い・遊び・喜びの種をもつ」、「生きることに学ぶ」など挙げ説明し、参加した方々はストレスマネジメントの重要性を改めて認識されていた様子でした。



第二部講師
宮城県立精神医療センター副院長
角藤 芳久 先生



第一部講師
一般財団法人社の都産業保健会
一番町健診クリニック医師
大内 清昭 先生

平成27年12月1日ストレスチェックが義務化されます。

改正労働安全衛生法に基づくストレスチェック

ストレスチェックとは、「医師、保健師等による心理的な負担の程度を把握するための検査」で、改正労働安全衛生法により、事業者は常時使用する労働者に対しての実施が義務付けられます(事業場規模50人未満は当面の間は努力義務)。

当会でも実施に向けてみなさまへのご支援の準備を進めており、自信をもってお役に立ちたいと考えております。

何なりとご相談をいただきたくお願い申し上げます。

全衛連 東北・北海道地方協議会 第23回職種別打合せ会議 山形市に12健診機関が参集



平成27年2月5日(木)、6日(金)の2日間、公益社団法人 全国労働衛生団体連合会(全衛連)東北・北海道地方協議会 第23回職種別打合せ会議を開催しました。今年は、一般財団法人日本健康管理協会 山形健康管理センターを担当機関として、山形市の山形国際ホテルで「管理事務部会」、「看護師部会」、「保健師栄養士部会」の3分科会が行われました。この会議は、北海道・東北の労働衛生機関が一同に会し、健診サービス向上のための情報交換を主な目的としています。会議には12の健診機関から69名が参集し、各機関が抱える問題点を持ち寄り活発に意見交換がされました。

1日会議後の懇親会では山形の美味しい地酒が振る舞われ、リラックスした雰囲気の中で会議では出ない話題の情報交換も行われていた様子でした。



東北・北海道地方協議会開会挨拶の様子 当会 山田 章吾理事長

管理事務部会

管理事務部会では、「雇用管理」、「組織内コミュニケーション」、「個人結果通知の個人情報保護」、「職員のメンタルヘルス」等が議題となりました。「雇用管理」では、新規採用・中途採用のメリット・デメリット、教育の方法を話し合いました。「組織内コミュニケーション」では、長時間になりがちな会議は、発言の持ち時間を事前に割振るなど運営上の工夫をしている機関もありました。「個人情報保護」では、結果報告書の誤配へのリスク管理方法が討議されました。「職員のメンタルヘルス」では、12月から始まるストレスチェックに係る自社の個人情報等をどのように取り扱うべきかという健診機関特有の悩みについて話し合わせ、すでに氏名ではなく番号で管理している機関もあり、貴重な情報交換の場となりました。

は、結果報告書の誤配へのリスク管理方法が討議されました。「職員のメンタルヘルス」では、12月から始まるストレスチェックに係る自社の個人情報等をどのように取り扱うべきかという健診機関特有の悩みについて話し合わせ、すでに氏名ではなく番号で管理している機関もあり、貴重な情報交換の場となりました。

看護師部会

看護師部会では、「血圧高値の方への対応」、「採血手技、止血方法」「子宮がん検診」、「現場での問診確認」等が議題となりました。「血圧高値の方への対応」では健診現場で医療機関への受診をご案内したり、医師よりアドバイスをを行っている機関がほとんどでした。「採血手技、止血方法」については、寒い時期の手指保温方法、止血時間、

止血ベルトの種類、採血針の種類、廃棄ボックスの種類など詳細な点まで情報交換されました。「子宮がん検診」では、HPV検査実施の状況や使用する器具の滅菌方法の実際について、「現場での問診確認」では、物理的また技術的なプライバシーの保護について意見交換されました。

保健師栄養士部会

保健師栄養士部会では、「特定保健指導、その他の保健指導」、「二次検査の受診勧奨」、「ストレスチェック」等が議題となりました。「特定保健指導、その他の保健指導」では、近年重要視されている禁煙支援の実際について話し合われました。「二次検査の受診勧奨」では、各機関とも費用対効果の観点から勧奨の方法に苦慮しているこ

とが窺えました。「ストレスチェック」は、一番関心が高い話題でしたが、不確定要素が多い中での情報交換となりました。それでも、使用するシステムや書式、料金等の意見交換があり、12月開始に向けての課題を共有でき、とても有意義な時間となりました。

平成26年度 全衛連功績賞及び奨励賞を受賞

平成26年度公益社団法人全国労働衛生団体連合会功績賞及び奨励賞の表彰式が、平成26年11月19日(水)東京・港区のJALシティ田町において開催された平成26年度運営研究協議会の会場で行われました。

当会からは渋谷宏事務局長が「労働衛生業務に20年以上従事し、その業績が特に顕著であった」として功績賞を受賞しました。

また、盛田美和健診管理課主任が「労働衛生業務に10年以上専念し、さらに今後の活躍を期待し得る」として奨励賞を受賞し、それぞれ賞状と記念品が授与されました。

2人は、「これまでの経験を活かし、精度の高い健康診断と質の高い労働衛生サービスを提供できるよう一層努力して参ります。」と受賞にあたり抱負を述べました。今後ますますの活躍が期待されます。



功績賞 事務局長 渋谷 宏

奨励賞 健診管理課主任 盛田 美和

がん対策推進企業アクション仙台セミナー 「がん検診のススメ」を開催

平成26年12月9日(火)、仙台サンプラザにおいてがん対策推進企業アクション仙台セミナーを開催、東京大学医学部附属病院放射線科准教授中川恵一先生より「がん検診のススメ」と題するご講演をいただきました。

先生は、がん発生のリスクは老化によって高まることを説明、高齢化がハイペースで進む日本ではその対策をしっかりしていかなければならないと強調されました。また、女性は働き盛りの20代から30代に乳がん・子宮がんの罹患が多くなっていること、一方男性は40代を超えると罹患率が高くなると説明し、企業の人材損失の大きな問題であると指摘されました。

早期発見ができれば就労しながらの治療も可能であり、職域における年1回の健康診断は発見の機会として非常に重要であるため、一層の推進が必要であると呼びかけました。



高齢化が進む日本ではがんが死因のトップとなっていることを説明する中川先生

平成26年度 全衛連保健師・看護師研修会 参加レポート 「採血は自己流になりがち 定期的な評価必要」

<健診医療部 看護課/佐藤 美由紀、鳥谷部 香>

平成26年8月6日(水)、7日(木)の両日、大阪リバーサイドホテルで開催された全衛連 保管師・看護師研修会(労働衛生コース)に参加しました。研修会では「健康診断業務の適正管理」、「一般健康診断結果でわかること」、「特殊健康診断の目的と検診項目」、「一般・特殊健康診断の事後措置の流れ」、「労働衛生の意義と課題」、「健診業務における臨床検査と接遇」、「静脈採血における注意点」について学びました。

健康診断では、正しい結果を提供することが私たちの使命です。そのためには、法令で定められた健康診断の種類や内容、実施方法を理解した上でお客様に合った健診計画を策定し実施することが大切です。また、現場のスタッフが適切な方法で検査を実施すること、処理の段階で誤りがないことが必要です。さらに、健康診断健康診断結果報告書等の報告書という商品を納入するとともに事後措置を支援するまでを、いろいろな部署が連携することで社会的責務を遂行できるということを改めて考えることができました。

採血に関しては、昨今訴訟問題に発展することもあり、受診者様を守りまた自己防衛につなげるためにも、採血に関する基礎知識、解剖生

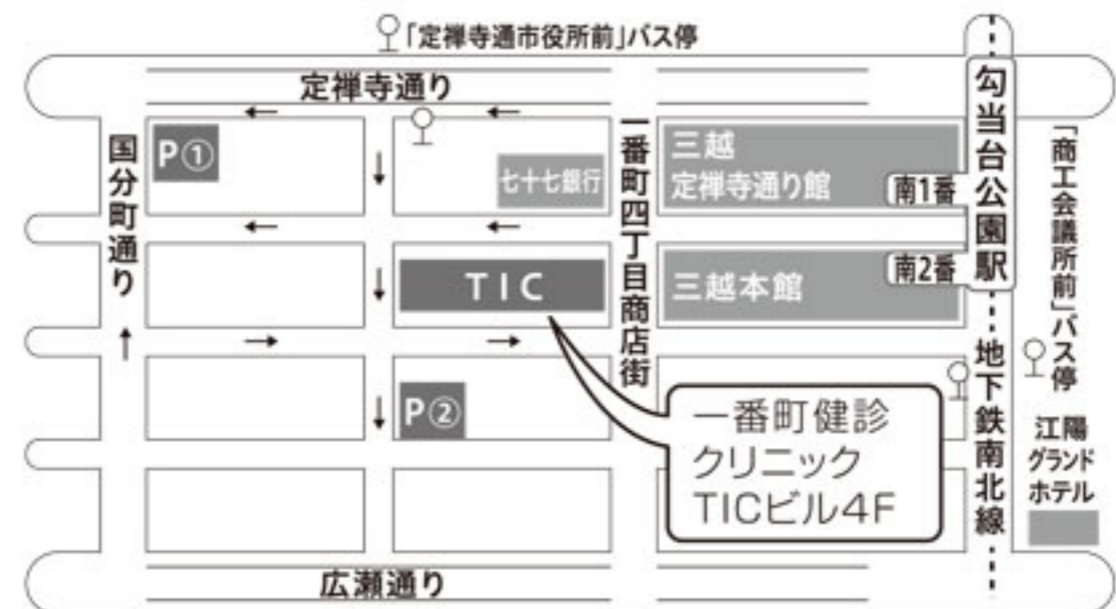
理の知識等の修得と技術向上が不可欠であると再認識し、振り返る機会となりました。採血の正しい知識を身につけても時間が経つと記憶が薄れしまい、自己流のやり方で仕事をしている恐れがあるため、定期的にマニュアルを確認することが必要です。マニュアルが見直されているか、周知されているか教育訓練を取り入れて、評価とフィードバックを実施することが重要となります。

採血トラブル対応のフォローとしては専門医(神経内科、手の外科等)との連携が必要であり、初期対応が大切です。痛みや痺れは心因性のものが大きく訴えをしっかりと危機、安心感を与える対応が必要です。コミュニケーションスキルの基本を見直し、受診者様の同意を得る方法や、誘導しない聞き方を身に付けていきたいと考えます。

研修会では他の健診機関の方々や情報交換し、みなさんが「お客様に満足していただくためには?」、「健診を安全にスムーズに進めるには?」ということを考えてながら業務に当たっていると感じました。受診者の方々に不快感を与えないよう接遇に気を配り、また何を望まれているのかを考え、行動するよう努めていきたいと思えます。そのために、自分の知識や看護技術を向上させていきたいと考えています。

平成27年6月8日
レディースフロア
OPEN!

女性の皆さまのお声にお応えして
女性専用フロアをご用意しました。
清潔感のある空間でリラックスして
健診を受けられます。



地下鉄 「勾当台公園」駅より徒歩1分
バス 「商工会議所前」バス停より徒歩3分
タクシー JR仙台駅より10分

【無料指定駐車場】

契約駐車場 《午前受付の方》朝7時から入庫可能 最大8時間まで駐車無料
《午後受付の方》最大3時間まで駐車無料

- ①J・Pパーキング 仙台市青葉区国分町2-15-10 TEL022-268-9381
制限:高2.00m 幅1.85m 長5.00m 重量2.00tまで
※軽トラックはご利用になれません。
- ②144ニュー白津パーキング 仙台市青葉区一番町4-4-17 TEL022-398-4918
制限:高1.55m 幅1.85m 長5.05m 重量1.60tまで
※軽トラックはご利用になれません。

一番町健診クリニック受付にて駐車券に捺印を致しますので、駐車券をご提示ください。
上記以外の駐車場をご利用された場合には、駐車券への捺印はできかねますので、ご了承ください。

TEL 022-217-6678 FAX 022-217-6568

〒980-0811 仙台市青葉区一番町四丁目9-18 TICビル4F
ホームページ <http://www.sendaikenshin.jp/>

一番町健診クリニック
ICHIBANCHO MEDICAL CHECKUP CLINIC

一般財団法人 社の都産業保健会 機関紙編集委員会 発行：平成27年3月

〒983-0031 仙台市宮城野区小鶴一丁目21番8号 TEL：022-251-7261 FAX：022-251-7291
ホームページ：<http://www.morisanho.or.jp/>

この印刷物は、環境にやさしい「水なし印刷」と「植物油インキ」を使用しています。

